



PHOTO PROVIDED BY ARCHITECT

Txt: © Bradley Wheeler / CoolNewProjects.com  
Ph: James Ewing

## THE UN-BANK

**SmithGroup crea un nuovo standard progettuale per gli istituti di credito**

Quando la Lake Trust Credit Union di Brighton, Michigan, ha deciso di accorpate i suoi cinque uffici (in tre città diverse) in un'unica sede centrale, allo studio di architettura SmithGroup è stato chiesto di offrire ai 350 dipendenti una modalità di lavoro nuova. Il moderno istituto di credito ha accolto con favore l'idea di trasformazione proposta dagli architetti, desiderando inoltre che venisse valorizzato il motto aziendale "Un-Bank". SmithGroup ha accolto la sfida predisponendo anzitutto alcune simulazioni progettuali insieme ai dipendenti, coinvolgendo in ciascuna più di 40 partecipanti. Questi workshop hanno evidenziato il desiderio del personale di lavorare in un ambiente confortevole e aperto, portando gli esterni all'interno dello spazio di lavoro. Durante i laboratori sono emerse altre due idee: quella di un ambiente aperto, e la metafora progettuale dell' veranda nel bosco. In risposta alla sfida, SmithGroup ha immaginato uno spazio confortevole e accogliente su tre piani che potrebbe tranquillamente essere scambiato per l'ingresso di un parco naturale. Lo studio ha selezionato con cura materiali organici quali rovere chiaro, pino rosso e zebano, che contribuiscono a rendere la struttura di 9,290 metri quadrati una cosa sola coi boschi e le zone umide circostanti. Per enfatizzare ulteriormente la prossimità dell'edificio ai dintorni boschivi, il tetto a sbalzo è supportato da 46 sostegni in pino rosso lunghi 4,6 metri. Il legno è posizionato in modo irregolare fuori dalla verticale all'ingresso per rafforzare il collegamento con la natura e armonizzare il passaggio da interni a esterni e viceversa. L'edificio in pianta si presenta essenzialmente come una solida figura geometrica che si piega in modo naturale di 125 gradi (come una mazza da hockey). Le curve e le fessure in pianta sono tutt'altro che casuali, bensì il risultato di un intenzionale rispetto della topografia del luogo di 6,5 ettari (16 acri). Le linee sagomate dell'edificio lo rendono ancor più armonioso con il territorio circostante grazie a linee di vista e ampie prospettive visuali che lasciano affluire i vibranti colori della natura del Michigan nello spazio interno, oltre a contribuire a scandire le varie zone interne destinate ai 350 dipendenti. "Abbiamo cercato di sfruttare il territorio per offrire una serie di esperienze e ambienti diversi, sia dentro che fuori, contribuendo così alla cultura aziendale votata alla condivisione", afferma Bob Varga, architetto responsabile di SmithGroup. "Gli spazi dovevano ospitare un gruppo di gente che lavora a stretto contatto. L'edificio sarebbe diventato la loro casa durante il giorno, ci avrebbero per l'appunto lavorato. La particolarità, ovvero l'idea chiave del progetto, non è solo la relazione del volume con l'esterno, ma anche la zona di passaggio centrale. Questo fulcro - la grande scalinata - posizionato suppergiù al centro dello spazio, è il punto principale da cui si snodano l'ala occidentale e orientale. Lo spazio vanta ampie scale centrali che collegano i vari uffici al ristorante al piano terra. Cosa assai pratica, le scale fungono anche da sedute stile tribuna durante i meeting e nelle pause film, quando viene srotolato uno schermo per le proiezioni largo 6 metri. Questo fulcro centrale è il punto di passaggio principale di tutto personale ed è circondato dagli spazi comuni aziendali. Esso è in sostanza il luogo in cui i dipendenti possono "vedere ed essere visti" (si pensi all'Opera di



PHOTO PROVIDED BY ARCHITECT

A sinistra e nella pagina accanto, l'ingresso alla sede di Lake Trust Credit Union, progettata da SmithGroup, dove spiccano le colonne di legno a sottolineare la metafora alla base del progetto del portico in mezzo al bosco. Sotto, la grande apertura rende arioso l'ingresso con il bar per lo staff e per i visitatori. In basso, la forma sinuosa lo rende armonioso col contesto.

Previous page and left: the entrance to the Lake Trust Credit Union Headquarters, designed by SmithGroup, uses out-of-vertical structural timber which emphasize the project's conceptual metaphor as an "inviting porch in the woods." Below: the large opening helps bring the outdoors into the entry lobby which includes a cafe experience for staff and visitors, alike. Bottom: the sinuous contour of the form puts it in harmony with the terrain.

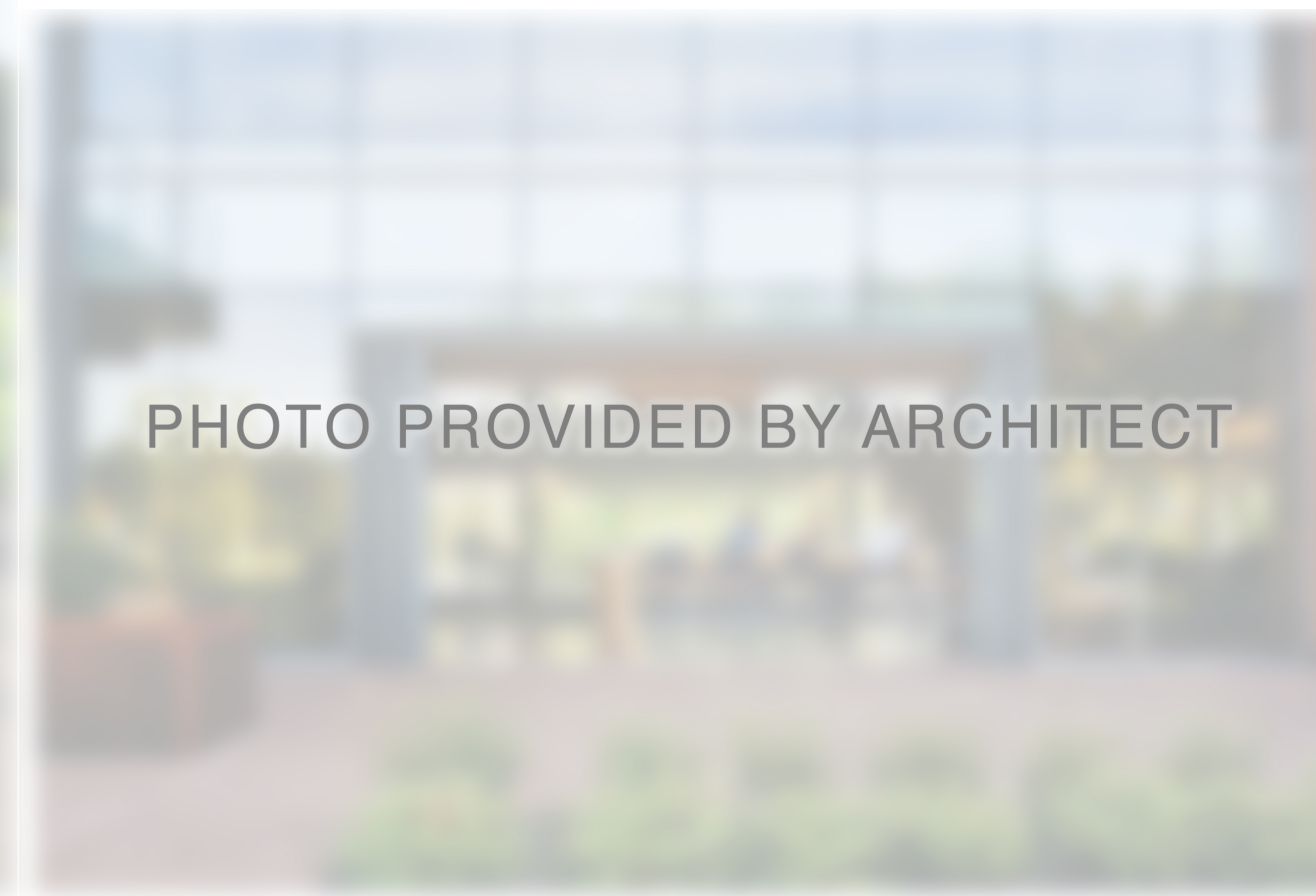


PHOTO PROVIDED BY ARCHITECT



PHOTO PROVIDED BY ARCHITECT

Parigi di Charles Garnier) e sottolinea la filosofia aziendale incentrata su collaborazione e trasparenza. Il design rafforza "l'idea che il lavoro è parte della vita e che può avvenire ovunque e in qualsiasi luogo" - sottolinea l'architetto responsabile dello studio Varga. "È rilassante, piacevole, naturale, sociale, ma del tutto intenzionale." Si potrebbe anche aggiungere che il design convalida efficacemente il motto di questo istituto di credito "Un-Bank". SmithGroup, fondato nel 1853, è uno studio di design integrato con 1300 dipendenti e 13 uffici tra Stati Uniti e Cina. Per approfondimenti: smithgroup.com.

**SmithGroup Sets a New Standard for the Financial Headquarters Genre**

*When Lake Trust Credit Union of Brighton, Michigan, decided to merge its five locations (in three cities) into one central headquarters, they called upon the architectural firm of SmithGroup to give their 350 employees a new way of working. The progressive financial institution welcomed a transformational experience from the architects and desired to underscore their motto as being the "Un-Bank." SmithGroup accepted the challenge by first conducting several in-house, interactive employee design sessions with over 40 participants attending each. These workshops revealed the employees' desire to work in a comfortable, open environment, one that would transport the great outdoors deeply into the interior of the workspace. Two other ideas emerged from the workshops: an open office environment and the project's conceptual metaphor as an "inviting porch in the woods." In response to the charge, SmithGroup created a warm and welcoming three-story modern composition that could appropriately double as a national*



**OFX** parks service visitor center trail head. The studio's carefully selected materials palette of white oak, red pine and zebra wood elements helps to meld the surrounding woodlands and wetlands with the 9,290-square meter (100,000-square-foot) structure. To further emphasize the architecture's proximity to its forested surroundings, 46 centimeter (18-inch diameter) red pine members support the cantilevered roof. The timber appears irregularly placed out-of-vertical at the entrance in order to reinforce the connection to nature, as well as to layer the transition threshold from exterior to interior and vice versa.

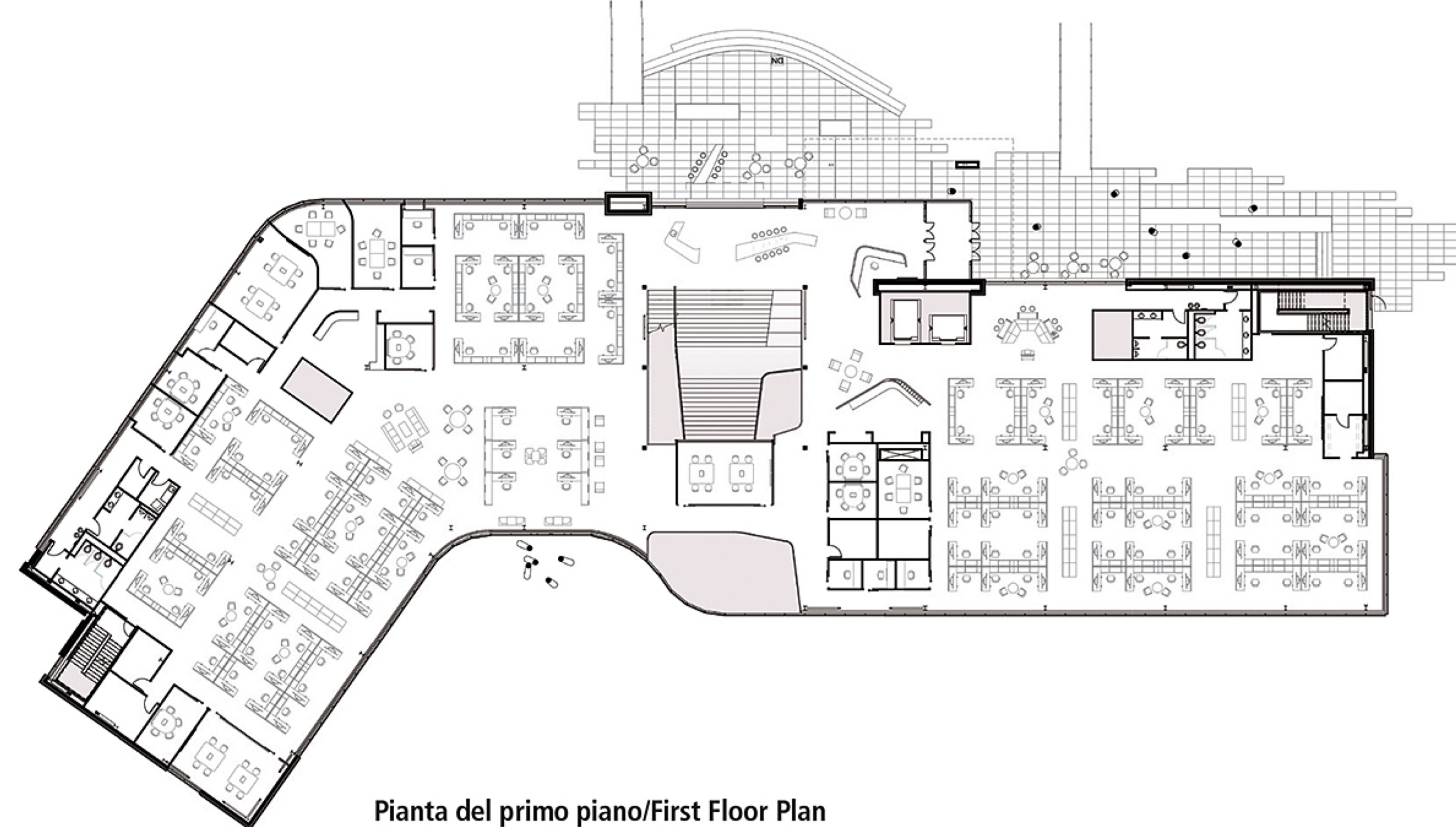
The plan view of the facility is essentially a stout rectilinear shape that effortlessly bends at a 125-degree angle (reminiscent of a hockey stick) to complete the final 25% of the layout. While the curves and the notches of the plan seem random, they are anything but arbitrary. Instead, they are the intentional result of respecting the natural topography that the 6.5-hectare (16-acre) site offered. The contoured lines of the building further put it in harmony with the terrain via sight lines and large-scale view corridors that let the rich colors of the Michigan outdoors pour into the space, as well as help to differentiate each area within the interior for the 350 employees.

"We sought to take advantage of the site to create a set of experiences and places, inside and outside, that would help establish the communal culture of the organization," says Bob Varga, Design Principal and Lead Project Designer for SmithGroup. "The spaces would house a community that worked together. The building became their home during the day — they just happened to work there."

The "parti," or "big idea," of the design scheme is not only the volume's relationship to the outdoors, but also is the central circulation core. This centrum, or grand stair, which is located in the approximate center of the campaign, is the principal node that hinges the relative western and eastern portions of the commission. The space boasts wide central stairs that connect the office functions to the ground-level dining. Conveniently, the stairs also serve as stadium seating for office-wide meetings and movie breaks when a 6-meter (20-foot) wide projection screen is unfurled. This centralized "hub" serves as the primary circulation point for all staff, and is surrounded by the organization's collaboration spaces. Essentially, this core is the place for employees to "see and be seen" (think Paris Opera House by Charles Garnier) and underscores the collaborative and transparent philosophy of the company. The design reinforces "the notion that work is a part of life and that it can happen anywhere and everywhere," emphasizes Design Principal Varga. "It is relaxing, comfortable, natural, social, yet highly intentional." One might also add that the design lends credence to



Pianta del piano terra/Ground Floor Plan



Pianta del primo piano/First Floor Plan



Pianta del secondo piano/Second Floor Plan

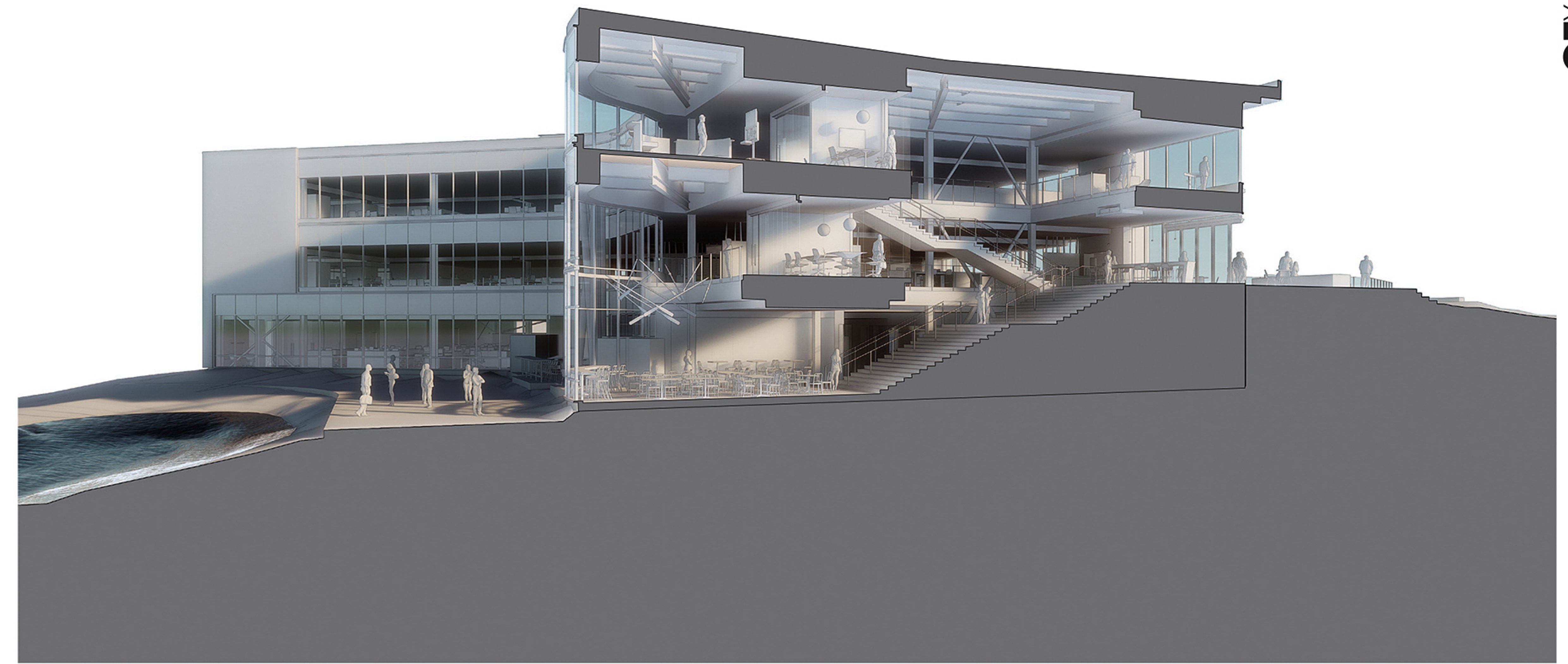


PHOTO PROVIDED BY ARCHITECT



PHOTO PROVIDED BY ARCHITECT

the credit union's motto "Un-Bank" in a most effective way. SmithGroup, established in 1853, is a 1300-employee, integrated design firm with 13 offices in the U.S. and China. See more of the firm's work at [smithgroup.com](http://smithgroup.com).

In alto, sezione atrio. In basso, o grande scalinata, è la principale arteria dell'edificio.

Top, atrium Section. Bottom, the centrum, or grand stair, is the principal circulation "heart" of the facility.





PHOTO PROVIDED BY ARCHITECT

In alto, attorno alla grande scala centrale si sviluppano le aree comuni dell'azienda. È il luogo in cui i dipendenti possono "vedere ed essere visti". A destra, le ampie vetrate riempiono gli spazi dei vibranti colori del Michigan. In basso, il complesso si integra bene con la natura circostante. Nella pagina accanto, nell'ingresso e nella zona lunch i confini tra interni ed esterni appaiono sfumati.

The centralized grand stairs are surrounded by the company's collaborative spaces. It is the place for employees to "see and be seen." Right, floor to ceiling glazing throughout the design brings the vibrant Michigan colors indoors. Bottom, the complex is well integrated into its natural surroundings. Next page, the entry lobby and dining area demonstrate the blurred lines between interior and exterior space.

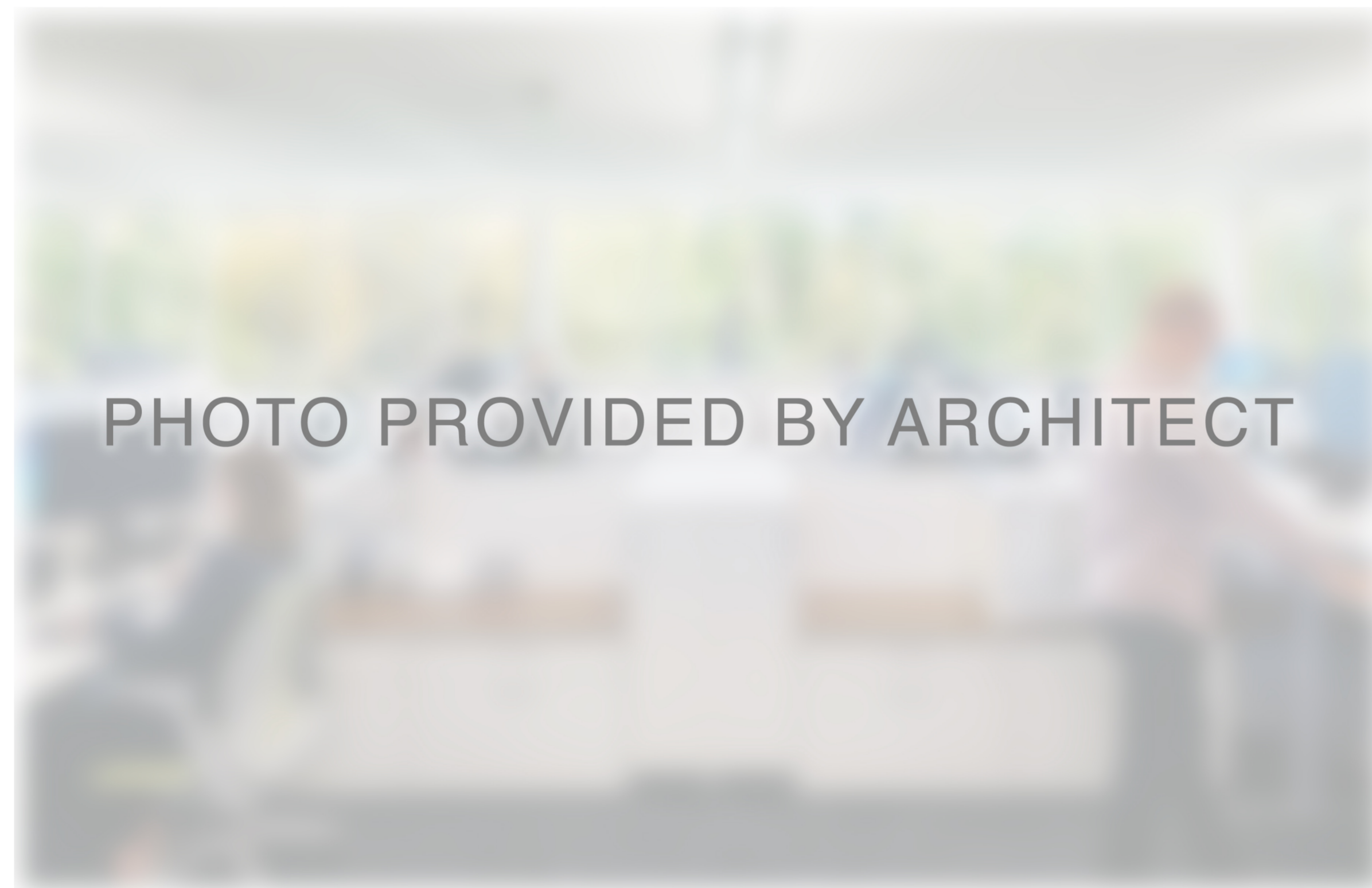


PHOTO PROVIDED BY ARCHITECT



PHOTO PROVIDED BY ARCHITECT



PHOTO PROVIDED BY ARCHITECT



PHOTO PROVIDED BY ARCHITECT